



BROUZET LES ALES

JANVIER 2012



Novembre 2011: La Mère Admirable du Mont Bouquet retrouve ses couleurs .





Mes chers concitoyens,

Les années se suivent, depuis toujours, mais depuis quelques temps, hélas se ressemblent. Depuis 2008, la crise économique continue inexorablement ses ravages, aggravant chaque jour la situation des populations les plus fragiles tout en affectant désormais tout un chacun.

Les collectivités locales ne sont pas épargnées. Les diverses réformes engagées, celles de la fiscalité locale et des collectivités territoriales laissent planer une ombre sur l'autonomie financière de nos communes. L'inquiétude des élus locaux s'est traduite par un changement historique de majorité au Sénat.

En ce qui concerne notre communauté de communes du Mont Bouquet, qui n'atteint pas le seuil nécessaire de 5000 habitants pour subsister légalement, les élus de chaque commune ont eu à se prononcer sur la carte intercommunale proposée par le préfet avant le 5 août 2011. (Voir article correspondant)

La vie continue et nos projets communaux annoncés pour 2011 ont été réalisés ou sont en cours :

Côté réseaux

- Le réseau de transfert vers la future station d'épuration est terminé, ainsi que la réhabilitation d'une partie du réseau de collecte des eaux usées ; les travaux de la station d'épuration sont en cours ;
- Les conclusions du schéma directeur d'adduction d'eau potable sont connues, elles devront être validées par les services de l'Etat en février 2012 ;
- La mise en discrétion des réseaux « Rue de Cauvel » est terminée. Une tranche de mise en discrétion Route des Fumades est à l'étude pour 2012 ;

Côté voirie

- Le programme annuel communal est réalisé ;
- Le programme subventionné par les « amendes de polices 2010 » (notamment la pose de coussins berlinois) route des Fumades est terminé, un dossier est déposé pour 2012 ;
- La nouvelle piste DFCI normalisée a été réalisée, (reste à poser les panneaux) ;
- Parmi les imprévus, nous avons du refaire un pontet chemin des Plans

Côté bâtiments et équipements

- La commune a fait l'acquisition du bâtiment de la Poste
- Le plateau sportif et les clôtures du stade sont terminés (Com. Com. Du Mont Bouquet)

Pour 2012 à 2014

- Les études sont en cours pour une restauration de l'Eglise (Façades et toiture)
- La commission travaux étudie également les mesures d'économies sur nos bâtiments communaux
- Le programme annuel de voirie n'est pas encore déterminé
- Un programme «aménagement paysager » est aussi à l'étude

La commission « finances » examinera les possibilités budgétaires pour définir les priorités. Nous avons obtenu l'accord des subventions de l'Agence de l'Eau et du Conseil Général pour démarrer les travaux de notre future station d'épuration. Cet investissement est l'un des passages obligés, le plus lourd financièrement avec le schéma directeur de l'eau et les investissements qui en découlent, nécessaire à la poursuite de notre politique de développement communal avant le lancement de notre PLU (Plan Local d'Urbanisme). Le défi pour les années à venir est (évidemment) de bâtir ensemble un avenir responsable pour notre commune, d'autant que la population recensée est en constante augmentation puisque nous étions 602 habitants début 2009, soit une progression de 35% en 10 ans.

Je ne remercierai jamais assez, le personnel communal, toute l'équipe municipale et les membres des commissions consultatives pour l'entente et le travail d'équipe qui nous permettent d'avancer à grand pas dans nos réalisations et nos projets.

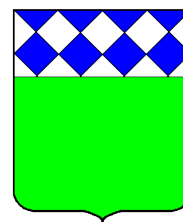
Je remercie également tous les bénévoles et les responsables d'associations qui font de notre village, un lieu où il fait bon vivre.

Au nom du Conseil municipal et en mon nom, je vous souhaite, à toutes et à tous, une bonne année 2012.

Le Maire : Jacques Boudet

Pays : France
 Région : Languedoc-Roussillon
 Département : Gard
 Arrondissement : Alès
 Canton : Vézénobres
 Code INSEE : 30055
 Code postal : 30580
 Intercommunalité : Communauté
 de communes du Mont Bouquet
 Latitude : 44°08'18" Nord
 Longitude : 4°14'49" Est
 Altitude : 159m (mini) – 623m (maxi)
 Superficie : 13.03 km²
 Population : 610h. (2012)
 Densité : 47h./km²

De sinople a chef losangé
d'azur et d'argent.



BROUZET-LÈS-ALÈS

MAIRIE

Téléphone : 04.66.83.10.38 Fax : 04.66.83.72.76

Adresse électronique : mairiebla@wanadoo.fr

Site internet : www.brouzetlesales.fr

Horaires d'ouverture au Public

Lundi de 9H00 à 12H00
Mercredi de 14H00 à 17H00
Vendredi de 15H00 à 19H00

Permanence de Monsieur le Maire :

Mercredi de 15H00 à 17H00

CONSEIL MUNICIPAL

BOUDET Jacques, Maire, Président de la Communauté des Communes du Mont Bouquet

TESTARD Matthieu, Adjoint délégué Urbanisme, délégué SIE

AMALRIC Valérie, Adjointe déléguée aux Finances

BRUJAS Sébastien, Adjoint délégué aux Travaux, délégué à la Communauté des Communes du Mont Bouquet,

AMALRIC Roland

EKEL Benoît, délégué au SIVU DFCI

GRAVEZAT Laurent, délégué au SIE

FLOQUET Nicole, rapporteur de la Commission Environnement

GENEVET Emmanuelle, déléguée SIVU DFCI

RANCHOUX Christel, déléguée au SIRP

MAURIN Patrick, délégué au SIRP

COMMISSIONS COMMUNALES

COMMISSIONS	RAPPORTEUR	MEMBRES
FINANCES	AMALRIC Valérie	BRUJAS Sébastien AMALRIC Roland TESTARD Matthieu RANCHOUX Christel BOUDET Jacques
TRAVAUX RESEAUX EAU & ASSAINISSEMENT VOIRIE BATIMENTS COMMUNAUX URBANISME	BRUJAS Sébastien TESTARD Matthieu (urbanisme)	EKEL Benoît MAURIN Patrick GRAVEZAT Laurent TESTARD Matthieu AMALRIC Valérie
PERSONNEL	TESTARD Matthieu	BOUDET Jacques EKEL Benoît MAURIN Patrick AMALRIC Valérie
FESTIVITES SPORTS ASSOCIATIONS - FOYER	MAURIN Patrick	BRUJAS Sébastien EKEL Benoît RANCHOUX Christel TESTARD Matthieu
CCAS	BOUDET Jacques	FLOQUET Nicole AMALRIC Valérie MAURIN Patrick RANCHOUX Christel
COMMUNICATION	MAURIN Patrick	AMALRIC Roland GENEVET Emmanuelle BOUDET Jacques
ENVIRONNEMENT RISQUES NATURELS & TECHNOLOGIQUES	FLOQUET Nicole	GRAVEZAT Laurent GENEVET Emmanuelle EKEL Benoît

Correspondant pour les Affaires Militaires / Sébastien BRUJAS

CONSEIL D'ADMINISTRATION DU CCAS Président : le Maire, Jacques BOUDET

Membres issues du CM	Membres issus de la société civile
FLOQUET Nicole	VASCO PEREIRA Valérie
AMALRIC Valérie	MAURIN Aurélie
MAURIN Patrick	GRANDON Maurice
RANCHOUX Christel	Lydie BARONI

Médecins :

MARINO Marie Christine

Place du 11 novembre - 04.66.83.17.28
Consultations : 17h à 19h lundi, mardi, jeudi et vendredi
14h à 16h mercredi
10h à 12h samedi

GUERIN-GRANIER Sophie

Psychologue – Psychothérapeute (adultes et enfants)
Rue du _ mai 1945 – 04 66 34 27 08

Infirmiers :

Cabinet de soins Raphaël et Natacha DONTENVILLE

Rue de Cauvel - 04.66.83.15.76

Laurence BISACCIA

Rue du Foirail – 06 20 92 26 39

Pharmacie :

GOULABCHAND

La rouvièrette – Route de Bagnols – MONS - 04.66.83.14.14

Mariages :

BONVALET Claudine et FERRARA Rosario le 18/06
MOURGUES Amandine et CROS Jean-François le 02/07
PUECHLONG Marie-Hélène et PRIVAT Daniel le 09/07
CAPONI Floria et Jérôme RIGAUD à Rousson
NUNEZ Sophie et JOUVE Bruno à Rousson
DENIMAL Stéphanie et JULLIEN Nicolas à Vendin le vieil (Pas de Calais)

Naissances :

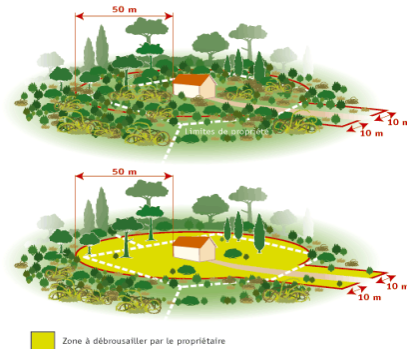
TESTARD Marion le 31/01
GAREL Jean-Baptiste, Maurice le 02/03
BEAUMONT Louann, Emmy, Nathalie le 05/03
GRAVIL Marius, Serge, Michel le 24/03
ALLIONE Maël, Armand, Raymond le 25/03
MALAVAL Tyffaine le 03/06
CHANNAC Manon Hélène Géraldine le 02/10

Décès :

PEPIN André le 02/02
BIRBES Simone le 11/02
BOIT André le 16/05
FABRE Jeannette le 30/07
LAFARE Fernand le 19/09
ESCOFFIER André le 12/10
RECOLIN Louis le 31/12

Boulangerie Pâtisserie Rambla : 1611 route des Fumades:
Ouvert tous les jours sauf le mercredi de 7h à 13h
Café Restaurant « Le Black Pearl » : 1624 route des Fumades
Tel 06.08.66.79.24 : dépôt de Midi Libre à partir de 7h, fermé le lundi.
Pizza FRED : le vendredi soir
Restaurant « Chez Laurette » : route Alès – Bagnols
Quartier Les Cambons
Tel 04.66.85.42.01
Résidence Hôtelière du Mont Bouquet : rue du foirail
Tel : 04.66.34.52.10
GAEC du Vignaudet, fromages de chèvre, 1118 route des Fumades
Tel : 04.66.54.04.39

POURQUOI DÉBROUSSAILLER ?



Vous devez débroussailler autour de votre habitation pour créer une zone tampon entre la forêt et l'habitat. Ainsi :

- vous protégez votre famille et votre maison,
- vous limitez les risques de départ de feu,
- vous contribuez à sauvegarder notre biodiversité et à valoriser nos paysages.

Le débroussaillage est une obligation légale :

Le non respect de l'obligation de débroussaillage peut, sans préjuger des poursuites pénales encourues, engager votre responsabilité en matière de réparation des dommages.

OU DÉBROUSSAILLER ?

Elle concerne :

- toute la parcelle en zone urbaine qu'elle soit bâtie ou non,
- les 50 mètres autour de toute construction ou installation en zone non urbaine.

Qui doit débroussailler ?

Le débroussaillage doit être effectué par le propriétaire ou ses ayants droits.

Si la zone de débroussaillage vous incombant déborde chez votre voisin, il est obligatoire de lui demander préalablement l'autorisation de débroussailler par lettre recommandée avec accusé de réception ; une information verbale directe préalable est par ailleurs conseillée.

COMMENT DÉBROUSSAILLER ?

Il s'agit de réduire la densité de la végétation au sol et aérienne en éliminant les broussailles, les arbres morts dépérissants ou dominés et les rémanents de coupe :

- en réalisant des éclaircies pour diminuer la densité des arbres et mettre à distance les cimes,
- en élaguant les arbres conservés.
-

Pour plus de renseignements, s'adresser :

- à la mairie de votre commune,
- à la direction départementale des territoires et de la mer du Gard (DDTM),
- au service départemental d'incendie et de secours du Gard (SDIS),
- à l'office national des forêts (ONF),
- au conseil général du Gard (CG).

Cérémonie du 11 novembre



»

Comme chaque année les Brouzétains se sont réunis aux Monuments aux morts pour rendre hommage à nos compatriotes qui ont donné leur vie au service de la France.

A l'issue de la cérémonie, Grégory VIGUIE

A remis officiellement un mémoire sur « les poilus de Brouzet les Alès ».

Téléthon du Mont Bouquet

Depuis 17 ans, la mairie, les associations et les communes voisines participent au Téléthon. Malgré un bon programme et en dépit d'une faible participation, les résultats sont honorables.

La somme de: 2293,84 € sera donnée à l' AFM

SEYNES 780.00 €

SERVAS 286.00 €

BROUZET 1227.84 €

Un grand merci à tous .



Noël des enfants.



Organisé par la mairie et quelques parents volontaires, le Noël des enfants de Brouzet a eu lieu le 19 décembre dernier.

Après avoir assisté au spectacle animé par un clown magicien comptant l'histoire de Noël, les 53 enfants présents ont accueilli le père Noël après avoir assistés au spectacle animé par un clown magicien comptant l'histoire de Noël et ont terminé leur après midi en dégustant un bon goûter.



" **SPORTING CLUB DE BROUZET LES ALES** " **SAISON 2010/2011**

L'équipe première termine 7ème sur 12 en PHB poule A avec 48 points en 22 matchs, 3ème attaque et 6ème défense.

L'équipe réserve termine 5ème sur 12 en seconde division poule B avec 57 points en 22 matchs ,4ème attaque et 6ème défense.

Coupe de FRANCE :SCB éliminé au 3ème tour par GRABELS PHB Hérault.

Coupe GARD LOZERE :SCB éliminé en 16ème de finale contre NIMES OLYMPIQUE CFA .
Organisation SCB :Tournoi "JULIEN VIVIER" Le 28 Mai 2011.

Tournoi du canton remis pour intempéries

Effectifs du SCB : 1 arbitre, 1 éducateur, 6 dirigeants, 44 joueurs et 6 bénévoles.



NB: Les photos sont du début de la saison 2011/2012.

Les joueurs et les dirigeants du SCB vous souhaitent une bonne et heureuse année ainsi qu'une bonne santé pour 2012.

Le SCB vous remercie pour l'accueil que vous nous avez réservé lors de la distribution des calendriers.

A la date du 2 janvier 2012, l'équipe première est seconde de PHB poule A et la réserve est troisième de seconde division poule B .

NAPE

L'association NAPE (Nouvelle Association des Parents d'Elèves) du Regroupement Scolaire de Brouzet les Alès, Navacelles, Allègre les Fumades, Bouquet, Les Plans vous souhaite ses *meilleurs vœux pour cette nouvelle année 2012.*



Le bilan des manifestations de l'année 2011 a été très satisfaisant et nous remercions tous les parents, le corps enseignant, les commerçants, artisans et les mairies pour leur contribution, leur présence et leur investissement lors des manifestations.

EN 2011, c'est **50 euros par enfant** qui ont été versés au des institutrices, soit 8000 euros pour les trois écoles cette année.

Cette somme a été recueilli grâce aux cotisations, au loto, au carnaval, à la chasse à l'œuf, aux brioches, à la fête de fin d'année...



Les activités 2012 de l'association s'organiseront au fil des saisons dans l'espoir que la mobilisation des parents soit au rendez-vous car c'est ensemble que nous créerons le programme de cette nouvelle année.

Nous espérons que les différentes manifestations auront le même succès que l'an passé. A bientôt, Le Bureau.

Les membres du bureau :

Présidente :	CHARLETY Sandra
06.21.03.80.91	
Vice président :	SOURBES Jérôme
06.75.54.45.42	
Vice présidente adjointe :	BERTHELOT Bérenice
06.88.22.12.75	
Secrétaire :	PORTALIER Laurence
06.08.42.26.77	
Vice secrétaire :	RHAMNI Caroline
06.59.51.11.99	



Nos photos : 1 - FETE DES ECOLES 2 - CHASSE A L'ŒUF 3 - DEPART EN RETRAITE DE NADINE VIALLE

Judo Club de Brouzet les Alès



Le Judo Club a vu le jour voilà déjà 2 ans et déroule ses activités au sein du foyer municipal du village mis généreusement à disposition par la mairie de Brouzet-Les-Alès, avec à sa tête la nouvelle présidente Mme. Gomez et Mr. Llinares Stéphan chargé de la partie technique de l'association.

Le but est de faire découvrir aux enfants les valeurs éducatives telles que le respect du partenaire, "la politesse", le contrôle de soi, mais aussi la découverte de son corps avec des déplacements au sol des roulades arrières et avant tirées poussées. Sans oublier l'apprentissage des techniques de bases debout et sol mais aussi des Randori (mini combats) qui leur permettra de développer leur capacités tant musculaires que mentales en leur donnant l'envie de se surpasser pour réussir. Rendez-vous donc tous les Mardi à partir de 17h30 pour une séance d'essai gratuite au foyer municipal.

Enfants à partir de 4 ans. Tous les cours sont dispensés par un professeur diplômé d'Etat.

Renseignements et inscriptions auprès de Mr.Llinares Stephan .Tel: 06.38.54.26.50



L'association Gymnastique du Mont Bouquet affiliée à la FFEGV, propose à tous, enfants, jeunes, adultes et seniors, des cours d'éducation physique adaptés aux besoins de chacun, et ce afin de développer tout au long de l'année et dans une très bonne ambiance, les bienfaits des activités suivantes :

- Renforcement musculaire
- Amélioration des capacités cardio respiratoire, du système cardio vasculaire
- Assouplissements, équilibre, mémoire
- Relaxation

C'est avec plaisir que nous participons à ces cours et nous en profitons pour remercier nos adhérents de plus en plus nombreux et nos deux animatrices.

Horaires des cours pour adultes : Lundi et mercredi de 19 h 15 à 20 h 15 et mardi de 9 h à 10 h

Les enfants se retrouvent le mercredi de 10 h à 11 h pour s'initier aux jeux collectifs, à la gymnastique, à l'athlétisme et autres...

Les inscriptions sont ouvertes toute l'année.

Pour tout renseignement : Mme Blanc Murielle au 04 66 25 06 98

Vivre à Brouzet.

MANIFESTATIONS ET PARTICIPATION

Le 20 février 2011 : 21^{ème} Foulées de l'Alauzène.

196 participants tous satisfaits de la bonne organisation, très beau temps.

Buffet à volonté suivi d'un apéritif, terminé par un repas pour les organisateurs ouvert à une dizaine de personnes. 50 repas ont été servis dans la bonne humeur.

Merci à tous les bénévoles et à la Municipalité pour leur aide.

Le 2 avril 2011 : VAB donne un coup de main à la soirée *COUNTRY* organisé par la Gymnastique du Mont Bouquet.

Le 17 avril 2011 : Printemps du Mont Bouquet

Beau temps frais.

Deux nouveaux participants : un horticulteur d'Uzès et un pépiniériste de Lussan viennent grossir le groupe de 23 exposants-vendeurs du Champ de Foire.

Une tombola a été organisée avec les lots des exposants.

80 repas ont été servis au Foyer lors de cette journée.

Merci au bénévoles et à la Mairie.

Le 15 juin 2011 : Le soleil a rendez vous avec la Lune

Plus de 90 marcheurs font l'ascension du Mont Bouquet.

130 personnes pour l'apéritif offert par VAB suivi d'un repas tiré du sac « mémorable ».

Coucher de soleil magnifique, la lune étant « à demi absente », très voilée.

A l'an que vin

Merci à tous.

Le 15 octobre 2011 : soirée soupes

Le thème de la journée est le « village gaulois ».

Une dizaine de soupes étaient proposées, préparées par les mamans de VAB, toutes excellentes. Françoise nous a enchantés avec ses comptes et légendes.



Le 19 novembre 2011 : soirée Cabaret

Pierre SOYER et le groupe NOMADE chante Jean Ferrat.

75 participants enchantés ont applaudi les artistes.

« On s'est régalé ».

Le 3 décembre 2011 : Téléthon

VAB a organisé une marche de 2 heures dans la plaine.

Les loisirs créatifs ont offert un calendrier de l'Avent brodé avec soin.

Encore un grand merci aux bénévoles.

PROJETS 2012

4 mars : Foulées de l'Alauzène

15 avril : Printemps du Mont Bouquet

19 juin : rendez vous du soleil et de la lune

Octobre : soirée soupes

Novembre : soirée dont le thème reste à prévoir

Equipe Les Cades.

Les activités 2011

Soirée vidéo
Rallye des Vins Du Gard
Rallye du Printemps
Montée de Portes
Rallye Esculape
Rallye de Bagnols les bains
Rallye des Camisards
Côte du Minier
Rallye de France - Alsace
Téléthon

Brouzet : le téléthon 2011



*L'assistance au cours
du rallye de Bagnols
les Bains (Lozère)*



Calendrier prévisionnel 2012

11 Février 2012 -Soirée vidéo -Brouzet les Alès
12 Février 2012 -Loto -
Brouzet les Alès
17 et 18 Mars 2012- Rallye des vins du Gard -
Organisation et concurrents
30 Juin 2012- Journée Champêtre- Brouzet les Alès
Et près de 10 rallyes au programme ... dans notre
département et au-delà.

ASSOCIATION CLUB DU MONT BOUQUET

Le jour et le lieu des réunions ont été modifiés : nous nous retrouvons au Foyer communal, un jeudi après midi sur deux, pour jouer à de nombreux jeux : loto, belote, scrabble, boules, etc...

Le nombre d'adhérents est stable.

Le 5 janvier dernier, nous avons tiré les Rois.

Vous êtes tous les bienvenus et invités à nous rejoindre.

Bonne année à tous !

COMITE DES FETES

Le comité des fêtes a en charge l'organisation des deux fêtes du village qui se déroulent traditionnellement le deuxième week-end de juin et le dernier week-end d'août. L'association compte une trentaine de membres et propose pour les deux fêtes de nombreuses activités comme des manifestations taurines, des concours de boules, des bals, un vide grenier et des attractions foraines pour les enfants.

Contact: Frédéric FABRE - Tel: 06.82.93.36.54 - E-mail:
comite.brouzet@gmail.com - Compte Facebook



Les associations qui ne nous ont pas transmis d'articles peuvent encore le faire pour le bulletin à paraître en Juillet.

LES EYROUSSELLES

PROGRAMME 2012

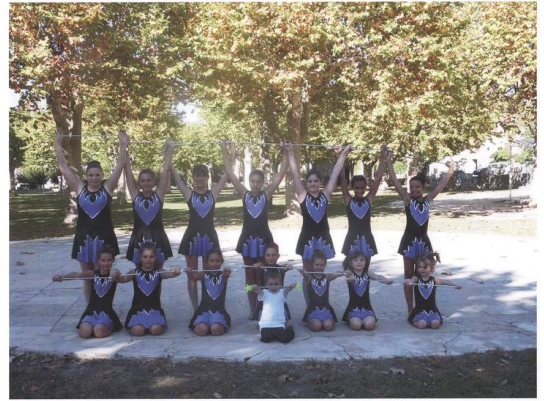
7 Janvier Stage de méthode

15 Janvier Carnaval à St Hillaire de Brethmas

4 et 5 Février Concours de la nouvelle fédération à Lodève

17 Mars Portes ouvertes à Brouzet les Alès
(le groupe présentera son nouveau programme, tout le monde sera bienvenu)

D'autres animations seront prévues dans l'année 2012, nous ne manquerons pas de vous les faire connaître.



Société de chasse du Mont Bouquet

La chasse au petit gibier est à présent fermée, la plaine devrait retrouver un peu de tranquillité au moins les week-end!

Reste pour quelques passionnés la chasse à la palombe dont le tir ne peut se faire qu'à poste fixe et matérialisé de main de l'homme et ce jusqu'au 20 février 2012.

La chasse à la bécasse des bois reste autorisée jusqu'au 20 février et sur cette période post fermeture générale, le carnet de prélèvement bécasse est obligatoire, avec un prélèvement maximal autorisé de deux par jour et

quatre par mois. L'arrêté signale aussi 30 bécasses maximum par an.

Les chasseurs de sangliers maintiennent une pression de chasse importante sur ce gibier à raison de deux à trois battues organisées par semaine les samedis dimanches et parfois mercredis en fonction des dégâts dans la plaine. Le tableau brouzetain est de 81 sangliers au 3 février (la chasse du sanglier fermera pour notre unité de gestion le 29 février.

Quelques photos des nouveautés de l'année 2011 : les miradors, la salle de dépeçage et la cheminée.



Nous sommes en train de prévoir les lâchers de gibiers de repeuplement, Nous demandons donc à tous d'être très vigilants afin d'éviter toute divagation de chiens.

L'assemblée générale de la société se tiendra comme prévu le premier samedi de mars soit le 3 mars à partir de 10h à la salle municipale. Bonne fin de saison à tous.

TAI CHI CHUAN DU MONT BOUQUET – ANNEE 2011

Rencontre amicale du 7 mai 2011

Notre champ de foire plaît beaucoup aux associations d'Alès, Nîmes et Eguilles. Elles nous demandent régulièrement de revenir pratiquer le Tai Chi à Brouzet.

Nous les accueillerons le samedi 28 avril 2012 pour les 9èmes rencontres amicales.



Tai Chi au Mont Bouquet

Le dernier jeudi de juin, nous avons fait notre Tai Chi au Mont Bouquet.

Cette année le Mistral était au rendez vous, mais à l'abri de la Madone, nous étions fort bien.

La prochaine manifestation aura lieu le jeudi 28 juin 2012.

Marché de Noël du 11 décembre 2011

Comme chaque année, l'association a organisé le Marché de Noël.

Nous avons eu un temps magnifique, très froid le matin pour installer les stands mais très beau tout au long de la journée.

Certains exposants ont même pu s'installer à l'extérieur.

Informations

Le Tai Chi se déroule :

- Le lundi de 18h à 19h
- Le jeudi de 18h à 19h

Contact : Robert VALAIS
04.66.83.17.45
robert.valais@orange.fr

Traité sur le Taiji quan attribué à Zhang Sanfeng

« Dès le moindre mouvement, toutes les parties du corps doivent être légères, agiles et reliées. Il convient de stimuler le Souffle pour concentrer l'énergie spirituelle. Les mouvements ne présentent aucune imperfection, sans creux ni bosses. Ils s'enchaînent sans interruption.

La force prend racine dans les pieds, se développe dans les jambes, est contrôlée par la taille et se manifeste dans les doigts.

Des pieds à la taille, en passant par les jambes, le Souffle est uni. A l'avance ou au recul, il sera toujours possible de saisir la position avantageuse. Si le corps vient à être disloqué, la cause est à rechercher dans les jambes et à la taille.

Que les mouvements soient dirigés vers le haut ou le bas, vers l'avant ou l'arrière, vers la gauche ou la droite, le principe reste le même : c'est la pensée qui dirige le geste et non pas un agent extérieur. »

STEP

L'opération de construction de la nouvelle station d'épuration a débuté en juin 2011.

Celle-ci est composée de 3 chantiers :

- Création du réseau de transfert permettant d'amener les effluents à la nouvelle station d'épuration.

- Réhabilitation d'un tronçon du réseau de collecte des eaux usées afin de supprimer les intrusions d'eaux parasites dans le réseau et protéger la nouvelle station d'épuration.

- Construction de la nouvelle station d'épuration.

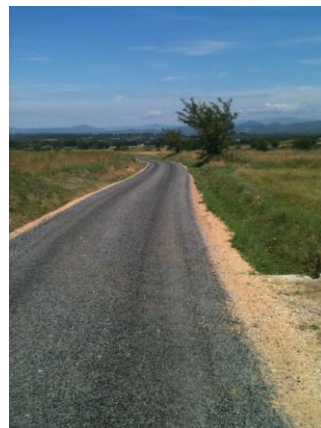


Vue de la tranchée

Les deux premiers chantiers sont terminés et se sont déroulés sans problème.

Les travaux de construction de la station proprement dite vont prochainement débuter et se termineront avant l'été, date propice pour la mise en route de l'ouvrage (plantation des roseaux).

Le coût total de l'opération s'élève à 761 547.70 € TTC subventionnée à hauteur de 494 681.50 €.



Vue de la chaussée reprise

Schéma Directeur d'Alimentation en Eau Potable

L'étude est en cours d'achèvement, une réunion fin décembre a permis de faire le point sur les grandes lignes du dossier.

Cette opération a permis, dans un premier temps, d'améliorer le rendement du réseau par la détection et la réparation de plusieurs fuites.



Le document final sera présenté aux partenaires associés (Conseil Général, Agence de l'Eau, DDTM, ...) premier trimestre 2012.

Il constituera un outil indispensable de planification des travaux d'entretien et d'amélioration du réseau permettant également d'obtenir les subventions.

Cout de l'étude : 33 136 € TTC

Subvention obtenue : 21 000 €
Conseil Général et Agence de l'Eau

Rue de Cauvel

La mairie a profité des travaux de mise en discrétion des réseaux secs menés par le SIE (syndicat d'électrification) pour changer les réseaux eau potable et eaux usées ainsi que les branchements particuliers.



Pendant les travaux

La reprise complète de la chaussée a également été réalisée avec notamment un reprofilage permettant de gérer les eaux de ruissellement.

Cout de l'opération : 17 044.25 € TTC

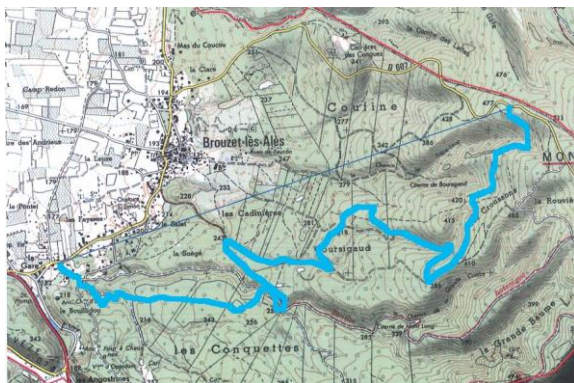


Après les travaux

Normalisation des pistes DFCI

Menée par le SIVU DFCI, cette opération a permis de créer une nouvelle piste assurant la défense du Massif du Mont Bouquet contre les incendies.

Le cout total de l'opération s'élève à 97 430,80 € avec une participation de la commune à hauteur de 33 160,50 €.



Vue du tracé et de la nouvelle piste DFCI

Equipement de la 3^{ème} classe de l'école

En septembre, l'Académie a validé l'ouverture d'une troisième classe à l'école de Brouzet.

La mairie ayant anticipé budgétairement cette possibilité,

l'achat du mobilier nécessaire (tables, chaises, bureaux, ...) a pu être réalisé rapidement.

Cout de l'opération : 4 786.18 € TTC

Travaux – Amende de police 2010

Suite au dossier déposé en 2010 et à la subvention obtenue, la mise en place de 2 coussins berlinois a été effectuée ainsi que le renforcement de la signalisation des passages piétons et de la zone 30. Un ilot séparateur franchissable a également été créé au niveau du carrefour de la Route des Plans et de la RD 7.

Cout de l'opération : 7607 € TTC dont 50% de subvention du Conseil Général.

**Achat du bâtiment de La Poste**

La Poste souhaitant vendre le bâtiment composé du bureau et de l'appartement du receveur, la mairie a saisi l'opportunité et a acheté l'ensemble des locaux. En effet, un investisseur privé aurait pu l'acquérir et ainsi mener une opération immobilière incompatible avec l'activité du bureau de Poste.

Soucieuse du maintien des services publics de proximité, la municipalité a

signé un nouveau bail de location avec la Poste.

Un projet de réhabilitation de l'appartement en logement social est également en cours d'étude.

Les futurs loyers permettront de financer l'achat et les travaux de réhabilitation.

Cout de l'opération : 82 061.03 € TTC dont 25 000 € de subvention du CG.

Passage busé – Route des Plans

Suite à l'effondrement soudain d'un passage busé sur la Route des Plans, des travaux de reconstruction complète ont dû être effectués.

Cout de l'opération : 16 679.42 € TTC

Vue de l'ouvrage après réparation

Aménagements paysagers (Serre Courry et foyer)

Dans un souci d'embellissement de la commune, des travaux d'aménagement paysagers ont été effectués au niveau de l'espace créé lors de l'aménagement sécuritaire du carrefour de Serre Courry ainsi qu'autour du foyer.

Par la même occasion un arrosage automatique a été mis en place afin d'optimiser les temps d'arrosage et réduire les quantités d'eaux consommées, économie aussi réalisé grâce au choix d'essences méditerranéennes.

Cout de l'opération : 7 098.91 € TTC

**Programme voirie – 2011**

Ch de Terre rouge, Ch de Navacelles, Ch du Cimetière et parking,
Ch de la Plaine

Comme déjà entrepris depuis quelques années, un programme de voirie a été instauré.

Celui-ci a permis de traiter les opérations suivantes :

- Chemin de Terre Rouge
- Chemin de Navacelles
- Parking du Cimetière
- Chemin de la Plaine



Cout de l'opération : 31 510.83 € TTC
dont 15 696.00 € de subvention.

Ralentisseurs – Route des Plans

Lors de différentes opérations, la commune a profité des entreprises en place pour réaliser 2 ralentisseurs de type « dos d'âne » sur la Route des Plans.

Ceci a été motivé par la vitesse élevée des véhicules empruntant cet itinéraire à proximité des habitations.

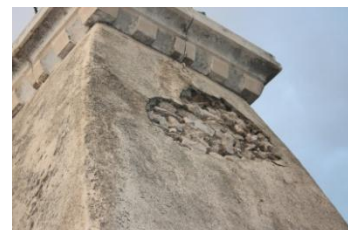
A noter que les entreprises présentes sur site pour d'autres réalisations ont réalisé ces travaux gratuitement.

Réfection de la Madone et aménagements paysagers du Mont Bouquet

Menée en collaboration avec la commune de Seynes, la Mère Admirable a ainsi pu recevoir un « lifting » avec une reprise totale de son socle.

En parallèle, des travaux d'aménagements paysagers ont été mise en œuvre en partenariat avec l'école Le Grand Mas située à Uzès.

Coût de l'opération « Madone » : 5 926.18 € TTC
dont 50 % pris en charge par la commune de Seynes
Cout des aménagements paysagers : 2 628.29 € TTC



COMMUNAUTE DE COMMUNES DU MONT BOUQUET

A ce jour, nous savons que le sort de la communauté de communes du Mont Bouquet est scellé. En effet, la loi supprime sans autre forme de procès les communautés de moins de 5000 habitants (Hors zone de montagne).

Le préfet du Gard a donc invité tous les conseils municipaux à se prononcer, avant le 05/08/2011, sur un schéma départemental dessinant la carte des futures intercommunalités.

Cinq des six communes, dont la notre, ont accepté l'adhésion à la Communauté d'Agglomération du Grand Alès. Seule la commune de St-Just-et-Vacquières s'est prononcée pour la communauté de communes «Région de Vézénobres», Communauté dans laquelle, les élus de la commune de Vézénobres ont choisi de rejoindre l'Agglo du Grand Alès...

Notre commune intègrera donc la communauté d'agglomération du Grand Alès, laquelle passera dans un premier temps de 16 à 50 communes.

Cette année sera donc une année cruciale pour notre avenir. Cette fusion n'aura aucune incidence sur notre autonomie.

La part sur la fiscalité des ménages devrait normalement fléchir en ce qui concerne la taxe additionnelle, l'équilibre de la fiscalité communale sera par contre tributaire des charges transférées, selon la volonté ou les choix de la gouvernance de la nouvelle communauté d'agglomération.

Il est donc trop tôt pour émettre des hypothèses, et pour diverses raisons :

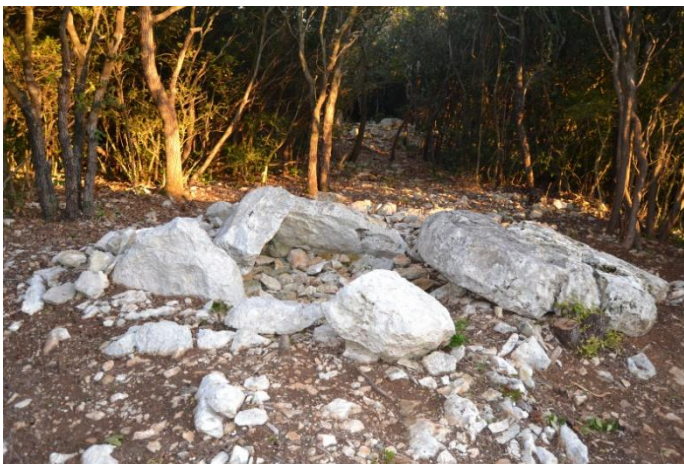
- les compétences de chaque communautés sont diverses
- de plus, ni le préfet, ni la commission départementale de l'intercommunalité n'ont tenu compte de l'avis des communes qui ont émis un avis contraire.

Je reste cependant persuadé que nous arriverons, entre élus responsables, à bâtir ensemble un territoire structuré au service de nos collectivités et de tous les concitoyens.



LES DOLMENS DE « LÈQUES DE GAFFE »

Signalés en 1904 par F. Mazauric, conservateur du Musée de Nîmes, récemment redécouverts, ces deux monuments funéraires néolithiques, ont abrité les sépultures collectives d'un petit groupe humain, probablement familial. Ce sont donc des sortes de « caveaux de famille ». Ils appartiennent au type dit « languedocien », comportant une chambre mégalithique (quatre dalles de pierre avec une entrée précédée d'un couloir) recouverte d'un tumulus (tertre constitué de blocs de pierre). Toutefois leur architecture est très dégradée, probablement en raison de la présence sur le site d'une charbonnière à l'époque moderne. La période de construction et d'utilisation des dolmens languedociens se situe lors de la phase moyenne du Néolithique final du Midi méditerranéen, entre 3200 et 2800/2700 avant Jésus-Christ. A cette époque, notre région, le Languedoc oriental (partie est de l'Hérault, Gard et Ardèche méridionale), était peuplée par des groupes humains appartenant à la « culture de Ferrières », du nom du dolmen de Ferrières-les-Verreries dans l'Hérault, site éponyme.



Outre leur fonction funéraire de tombes communautaires et de lieux de mémoire symbolique, ils étaient également des marqueurs territoriaux, situés en position dominante, comme c'est le cas ici, témoignant de l'appropriation des terroirs par les communautés humaines à l'économie agro-pastorale (agriculture et élevage, surtout des ovicaprinés, moutons et chèvres). Les dolmens sont généralement groupés en nécropoles (cimetières) de plusieurs monuments, rarement proches des habitats qui sont implantés dans les parties basses et les vallées.

METEO 2011 A BROUZET LES ALES

(Informations données à titre indicatif)

Neige 2010 : 41 cm 2011 : 0

Températures : 60 jours de T° négatives avec un minima de -6° en janvier
55 jours à 30° et + dont un maxi de 36° en juillet

Pluviométrie :

