



BROUZET LES ALES



Vue du toit du Temple.

BULLETIN D'INFORMATIONS MUNICIPALES

JANVIER 2010



Mes chers concitoyens,

Tout comme en 2008, le contexte de crise économique de l'année 2009 n'a pas amélioré la situation des populations les plus fragiles. Le chômage et la précarité se sont faits de plus en plus criants et ne peuvent plus laisser personne indifférent.

Dans ce contexte, plus que morose, l'annonce des réformes de la fiscalité locale et des collectivités territoriales laisse planer une inquiétude supplémentaire sur notre avenir.

L'existence de la commune en tant que telle n'est, nous dit-on, pas menacée, mais elle ressemble de plus en plus à une coquille vide.

La participation de l'Etat étant devenue quasi inexistante depuis déjà plusieurs années, qu'advient-il de nos projets communaux qui ne peuvent être réalisés sans l'aide de nos partenaires financiers que sont la Région, le Conseil Général du Gard et la Communauté de communes du Mont Bouquet.

En ce qui concerne la fusion des départements et des régions, c'est un pari risqué. Avec des cantons surdimensionnés et deux « casquettes », je ne suis pas sûr que notre futur conseiller territorial ait une vision et une connaissance précise des besoins de nos communes rurales et de ses administrés et encore moins les ressources nécessaires pour aider nos projets.

Quant aux communautés de communes, on parle de seuil plancher de population sans réalité avec certains territoires à faible densité, qui conduirait soit à des périmètres en totale opposition avec le grenelle de l'environnement en terme de déplacements, soit à l'absorption pure et simple par les communautés d'agglos.

D'autre part, la principale ressource d'une communauté de communes étant la taxe professionnelle, l'hypothèse de sa suppression nous plonge dans une profonde incertitude quant aux projets de développement économique et à l'autonomie de notre territoire.

Les ressources manquantes devront certes être compensées, mais nul ne sait encore vraiment à quelle hauteur, sauf pour 2010, et par qui. Les industries tirant leur épingle du jeu, ma crainte va sur les petits entrepreneurs et la fiscalité des ménages...

Tous ces doutes n'ont cependant pas empêché notre équipe communale de s'activer sur les projets annoncés.

Parmi les travaux les plus marquants, en 2009, sont en cours :

- Pour le Temple, la réfection des façades, du clocheton et de la toiture, travaux déjà bien avancés ;
- La sécurisation du carrefour de Serre Courry attend l'avis des experts en assurance suite à un accident de circulation...

La suite des travaux, essentiellement pour l'embellissement du village et le bien-être de ses habitants, est énumérée dans les pages suivantes

En 2010, suite à l'étude et à la constitution de notre dossier, nous espérons avoir l'accord de subventions de l'Agence de l'Eau et du Conseil Général pour démarrer les travaux de notre future station d'épuration. Ce dossier est l'un des passages obligés, le plus lourd financièrement, de la poursuite de notre politique de développement communal avant le lancement d'un schéma directeur de l'eau et de notre PLU. Le défi pour les années à venir, est évidemment de bâtir ensemble un avenir responsable pour notre commune. D'autant que la population recensée est en constante augmentation, puisque nous étions 602 habitants début 2009, soit une progression de 35% en 10 ans.

Je ne remercierai donc jamais assez, le personnel communal, toute l'équipe municipale et les membres des commissions consultatives pour l'entente et le travail d'équipe qui nous permettent d'avancer à grand pas dans nos réalisations et nos projets.

Je remercie également tous les bénévoles et les responsables d'associations qui font par leur action, de notre village, un lieu où il fait bon vivre.

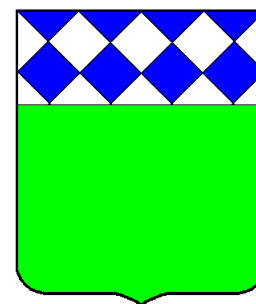
Au nom du Conseil municipal et en mon nom, je vous souhaite, à toutes et à tous une bonne année 2010.

Le Maire
Jacques Boudet

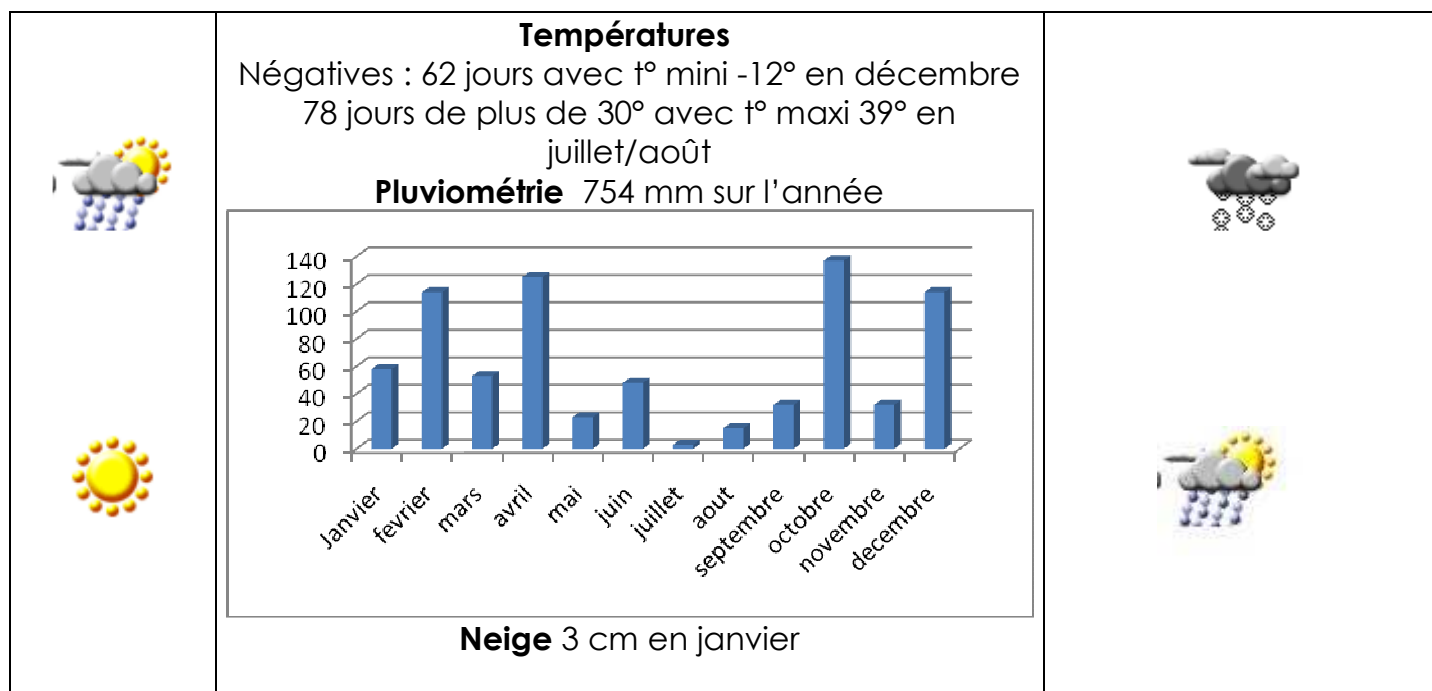
PRESENTATION GENERALE

Pays : France
Région : Languedoc-Roussillon
Département : Gard
Arrondissement : Alès
Canton : Vézénobres
Code INSEE : 30055
Code postal : 30580
Intercommunalité : Communauté de Communes du Mont Bouquet
Latitude : 44°08'18''Nord
Longitude : 4°14'49''Est
Altitude : 159m (mini) – 623m (maxi)
Superficie : 13.03 km²
Population : 577h. (2007-2010)
Densité : 44h./km²

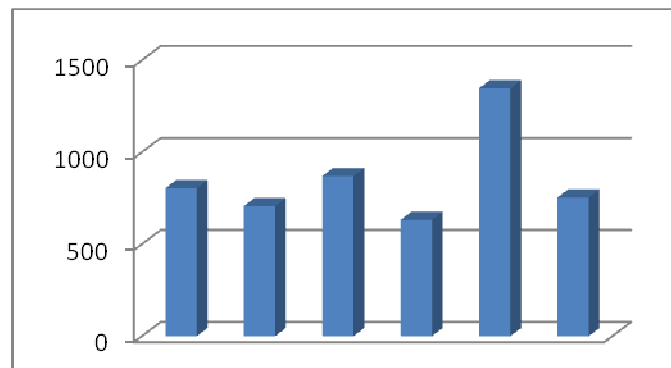
De sinople a chef losangé d'azur et d'argent.



LE BILAN METEO DE L'ANNEE 2009



EVOLUTION DE LA PLUVIOMETRIE DE 2004 à 2009



Janvier 2010 : les rues de Brouzet enneigées



Tous nos remerciements à Bernard CREUSOT pour ses observations et ce travail méticuleux.

INFOS PRATIQUES

Secrétariat de Mairie

Téléphone : 04.66.83.10.38

Fax : 04.66.83.72.76

Adresse électronique : mairiebla@wanadoo.fr

www.brouzetlesales.fr

Horaires d'ouverture au Public

Lundi de 9H00 à 12H00

Mercredi de 14H00 à 17H00

Vendredi de 15H00 à 19H00

Permanence de Monsieur le Maire

Mercredi de 15H00 à 17H00

CONSEIL MUNICIPAL

BOUDET Jacques, Maire, Président de la Communauté des Communes du Mont Bouquet

TESTARD Matthieu, Adjoint délégué Urbanisme, délégué SIE

AMALRIC Valérie, Adjointe déléguée aux Finances

BRUJAS Sébastien, Adjoint délégué aux Travaux, délégué à la Communauté des Communes du Mont Bouquet,

AMALRIC Roland

EKEL Benoît, délégué au SIVU DFCI

GRAVEZAT Laurent, délégué au SIE

FLOQUET Nicole, rapporteur de la Commission Environnement

GENEVET Emmanuelle, déléguée SIVU DFCI

RANCHOUX Christel, déléguée au SIRP

MAURIN Patrick, délégué au SIRP

URBANISME

6 permis de construire (dont 3 constructions neuves) ont été déposés

LA POSTE

Horaires d'ouverture au Public : de 9H à 11H00 du lundi au samedi – de 9H15 à 11H le jeudi

Levée du courrier : 11H

BIBLIOTHEQUE

Tous les mardis de 17h00 à 18h00

CYBERBASE

Le mercredi de 16h. à 20h. - Le jeudi de 16h45 à 18h45 - Le samedi de 9h. à 12h.

ORDURES MENAGERES

Collecte : lundi, mercredi et vendredi
Encombrants : dernier mercredi de chaque mois à déposer devant votre porte.

VERRES, PAPIER, EMBALLAGES

Apport volontaire aux Containers : Parking du Stade
Chemin du Bouillidou (Entrée sud) ou Route des Fumades (Entrée Nord)

HORAIRES D'OUVERTURE DES DECHETTERIES DU GRAND ALES

	Alès Quai mas d'hours	Thoiras Rte St Jean Gard	St Martin de V. St Félix	Salindres Rte St Privat
Lundi	14h30-18h	FERME	9h-12h 14h30-18h	14h30-18h
Mardi	9h-12h 14h30-18h	9h-12h 14h-17h30	9h-12h 14h30-18h	9h-12h 14h30-18h
Mercredi	9h-12h 14h30-18h	9h-12h 14h-17h30	FERME	9h-12h 14h30-18h
Jeudi	9h-12h 14h30-18h	9h-12h 14h-17h30	9h-12h 14h30-18h	9h-12h 14h30-18h
Vendredi	9h-12h 14h30-18h	9h-12h 14h-17h30	9h-12h 14h30-18h	9h-12h 14h30-18h
Samedi	9h-12h 14h30-18h	FERME	14h30-18h	9h-12h 14h30-18h
Dimanche	8h-12h	FERME	14h30-18h	FERME
FERME LES JOURS FERIES				



CALENDRIER DE COLLECTE A DOMICILE DES OBJETS ENCOMBRANTS ANNEE 2010

<p>Sur les communes de :</p> <p>BROUZET-LES-ALES SEYNES BOUQUET ST JUST ET VACQUIERES</p> <p>Collecte des encombrants les :</p> <p>MERCREDI 27 JANVIER 2010 MERCREDI 31 MARS 2010 MERCREDI 26 MAI 2010 MERCREDI 28 JUILLET 2010 MERCREDI 29 SEPTEMBRE 2010 MERCREDI 24 NOVEMBRE 2010</p>	<p>Sur les communes de :</p> <p>BROUZET-LES-ALES LES PLANS SERVAS</p> <p>Collecte des encombrants les :</p> <p>MERCREDI 24 FEVRIER 2010 MERCREDI 28 AVRIL 2010 MERCREDI 30 JUIN 2010 MERCREDI 25 AOUT 2010 MERCREDI 27 OCTOBRE 2010 MERCREDI 29 DECEMBRE 2010</p>
<p>Sont considérés comme « encombrants » les déchets suivants :</p> <ul style="list-style-type: none">- métaux- batteries- meubles, matelas, mobilier- à titre exceptionnel : pneus, huiles <p>Ne sont pas considérés comme « encombrants » et ne seront pas collectés :</p> <ul style="list-style-type: none">- les déchets professionnels- les plastiques agricoles- les déchets végétaux- les gravats de démolition et les déchets de maçonnerie	

INFORMATIONS SANTE

Médecin : Docteur MARINO Marie Christine

Place du 11 novembre

tel : 04.66.83.17.28

Consultations : 17h à 19h lundi, mardi, jeudi et vendredi

14h à 16h mercredi

10h à 12h samedi

Infirmiers : Cabinet de soins Raphaël et Natacha DONTENVILLE

Rue de Cauvel

tel : 04.66.83.15.76

Pharmacie : GOULABCHAND

La Rouvierette – Route de Bagnols – MONS

Tel : 04.66.83.14.14

ETAT CIVIL 2009

Mariages :

Christine SCRIBANO et Fabrice FALQUE le 06 Juin

Valérie VASCO-PEREIRA et François DUCRET le 13 Juin

Caroline FABRE et Abdelilah RHAMNI le 27 Juin

Nathalie LAMOTHE et Michel MASBERNARD le 18 Juillet

Laure GRAVEZAT et Vivian NERI le 25 Juillet

Elisabeth RAVOUX et Thierry SALLES le 08 Août

Hélène MONZON et Matthieu TESTARD le 15 Août

Elodie PITEU et Patrick MAURIN le 22 Août

Jennifer ARNOLD et Charles INGLEFIELD le 05 Décembre

Naissances :

Axel BEAL=MONROY le 14 Août

Adrien AGNIEL le 22 Août

Décès :

André BENALET le 14 Août

Lucie BAGNOLS le 24 Novembre

Marcelle VALAIS le 30 Novembre

INFORMATIONS COMMERCES

- **Boulangerie Pâtisserie Rambla**, 1611 route des Fumades:

Ouvert tous les jours sauf le mercredi de 7h à 13h

- **Café Restaurant « Le Black Pearl »**, 1624 route des Fumades, Tel 06.08.66.79.24 : dépôt de Midi Libre à partir de 7h, fermé le lundi.

- **Pizza LULU**, le vendredi soir, 06 18 16 16 68

- **Cave Coopérative « les Vignerons du Mont Bouquet »** chemin de la cave,
Tel 04.66.83.10.36 : ouvert tous les jours sauf le dimanche de 8h à 12h et de 14h à 17h

- **Restaurant routier « les Cambons »** route de Bagnols, tel 04.66.83.15.13

- **Résidence Hôtelière du Mont Bouquet**, rue du foirail, tel : 04.66.34.52.10

- **Fred Brocante**, 1480 route des Fumades, tel 04.66.85.68.35

- **GAEC du Vignaudet**, fromages de chèvre, 1118 route des Fumades,
Tel 04.66.54.04.39

RAPPELS IMPORTANTS

- La divagation des chiens et des chats est strictement interdite, la fourrière effectuera des contrôles fréquents. Tout chien ou chat errant sera amené au refuge de Valléargues. Les propriétaires devront s'acquitter d'une amende pour récupérer leur animal. Plusieurs campagnes sont prévues courant 2010.

- Les chiens de deuxième catégorie doivent être obligatoirement déclarés en mairie.

- Les encombrants sont collectés le dernier mercredi de chaque mois, tôt le matin.

Afin de préserver votre village propre, les objets à ramasser doivent être sortis devant votre domicile la veille au soir et non plusieurs jours avant ni en dehors des dates prévues.

- Les conteneurs de collecte de déchets sont exclusivement réservés aux déchets ménagers. Il est strictement interdit d'y déposer des déchets de jardinage.

Un point d'apport volontaire réservé à cet effet est à votre disposition, au Parc Technique Municipal, tous les samedis matin de 9h à 12h..

Le non respect de ce règlement entraîne, en dehors des problèmes de sécurité, d'une part un surcoût important sur le montant de la collecte et du traitement des déchets pour la collectivité (150 € la tonne) et d'autre part une saturation rapide des conteneurs dont le volume n'est pas prévu à cet usage.

Merci de votre compréhension

A VOTRE DISPOSITION

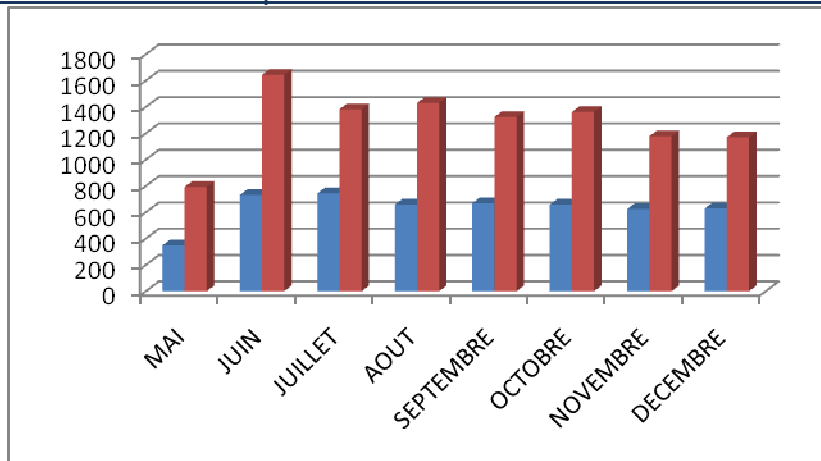


Pour suivre l'actualité de la commune, la vie municipale et pour diverses infos vous pouvez consulter le site internet de la mairie.

www.brouzetlesales.fr

Pour ceux n'ayant pas internet chez eux, pensez aux amis, aux voisins et bien sur aussi, à la cyberbase !

Bilan 2009 de la fréquentation du site internet de la mairie



En bleu : le nombre de visiteurs – En rouge : le nombre de pages vues.

En ligne depuis Mai 2009, le site officiel de la Mairie connaît après l'effet découverte, une fréquentation régulière. N'hésitez pas à le consulter pour toute information...



EDGARD

LE CONSEIL GENERAL VOUS TRANSPORTE

Vous voyagez occasionnellement ...

➔ **Ticket unitaire** 1,50 €



Disponible auprès des conducteurs.
Valable pour 1 trajet sur une même ligne.
Une correspondance de ligne ou un trajet retour implique l'achat d'un nouveau ticket.

*De la monnaie, c'est un peu de temps
de gagné : merci de faire l'appoint !*

➔ **Carnet de 10 tickets** 13,00 €



Disponible dans tous les points de vente Edgard. Valable pour 10 trajets sur l'ensemble des lignes du réseau Edgard.
Une correspondance de ligne ou un trajet retour implique l'utilisation d'un nouveau ticket.

À chaque montée dans le véhicule, pensez à valider votre titre de transport.

Vous voyagez plus souvent ...

➔ **Ed'MENSUEL** 45,00 €



Abonnement mensuel tout public.
Vous permet de voyager librement sur tout le réseau Edgard.

Après création du titre, coupon mensuel disponible dans tous les points de vente Edgard.

➔ **Ed'JEUNES** 35,00 €



Abonnement mensuel jeunes de moins de 18 ans et étudiants.
Vous permet de voyager librement sur tout le réseau Edgard.

Après création du titre, coupon mensuel disponible dans tous les points de vente Edgard.

HORAIRES RESEAU EDGARD	Du Lundi au Samedi - Toute l'année			
Départ Brouzet les Alès - Mairie	07:00	08:15	13:15	16:55
Arrivée Alès - Gare Routière	07:42	08:57	13:59	17:39
Départ Alès - Gare Routière	11:15	12:20	16:10	17:40
Arrivée Brouzet les Alès - Mairie	11:57	13:02	16:54	18:24

Accueil, Secrétariat et personnel communal



Entretien courant de la commune, accueil en mairie, et secrétariat, l'équipe d'employés communaux est quotidiennement à votre service.

Correspondant pour les Affaires Militaires / Sébastien BRUJAS

CONSEIL D'ADMINISTRATION DU CCAS

Président : le Maire, Jacques BOUDET

Membres issus du CM

FLOQUET Nicole

AMALRIC Valérie

MAURIN Patrick

RANCHOUX Christel

Membres issus de la société civile

DUCRET Valérie

MAURIN Aurélie

GRANDON Maurice

BARONI Lydie



CCAS

Le CCAS (Comité Communal d'Action Sociale) a organisé le traditionnel repas des aînés le 17 janvier dernier, mais aussi soutenu l'action de diverses associations par exemple pour l'opération brioche et le téléthon... un peu de solidarité fait du bien à nos cœurs et surtout à celui de ceux qui en ont besoin.



Opération brioche



Téléthon



Repas des aînés 2010

Notre village a sa centenaire

Le 11 novembre 1909, de parents originaires, de Molières sur Céze et de Ribaute les Tavernes, naissait à Alger, Paule Duplan. En 1918 ses parents reviennent en France pour s'installer à Saint Jean de Ceyrargues et y tenir le café local. A l'âge de 13 ans c'est le premier emploi à la Réglisserie de Moussac, puis, Nîmes comme employée de maison chez l'adjoint au maire. Elle se rapproche ensuite du foyer familial, pour aller travailler à l'établissement thermal d'Euzet les Bains, qui à cette époque connaissait une grande activité. C'est dans le "café dansant" de ses parents, qu'elle fera la connaissance d'un brouzétain, Emile Salles.

Leur mariage fut célébré en 1939 et notre "centenaire" n'a plus quitté le village depuis cette date, où son époux exerçait la profession de menuisier ébéniste. De cette union sont nés quatre enfants, huit petits enfants et dix arrière-petits enfants.

En ce jour anniversaire, petits et grands étaient réunis autour de "Paulette", avec beaucoup d'affection, de reconnaissance et d'émotion.

Nous présentons toutes nos félicitations et nos vœux à notre centenaire qui malgré un handicap physique, n'en continue pas moins, à lire des revues et regarder ses émissions favorites à la télévision.



COMMISSIONS COMMUNALES

COMMISSIONS	RAPPORTEUR	MEMBRES
FINANCES	AMALRIC Valérie	BRUJAS Sébastien AMALRIC Roland TESTARD Matthieu RANCHOUX Christel BOUDET Jacques
TRAVAUX RESEAUX EAU & ASSAINISSEMENT VOIRIE BATIMENTS COMMUNAUX URBANISME	BRUJAS Sébastien TESTARD Matthieu (urbanisme)	EKEL Benoît MAURIN Patrick GRAVEZAT Laurent TESTARD Matthieu AMALRIC Valérie
PERSONNEL	TESTARD Matthieu	BOUDET Jacques EKEL Benoît MAURIN Patrick AMALRIC Valérie
FESTIVITES SPORTS ASSOCIATIONS - FOYER	MAURIN Patrick	BRUJAS Sébastien EKEL Benoît RANCHOUX Christel TESTARD Matthieu
CCAS	BOUDET Jacques	FLOQUET Nicole AMALRIC Valérie MAURIN Patrick RANCHOUX Christel
COMMUNICATION	MAURIN Patrick	AMALRIC Roland GENEVET Emmanuelle BOUDET Jacques
ENVIRONNEMENT RISQUES NATURELS & TECHNOLOGIQUES	FLOQUET Nicole	GRAVEZAT Laurent GENEVET Emmanuelle EKEL Benoît

Taux des 3 taxes appliqués en 2009

(Ces taux seront éventuellement modifiés, si nécessaire pour l'équilibre des budgets 2010)

taux de la Taxe d'Habitation : 9,11 %

Produit : 52 143 €

taux de la taxe Foncier Bâti : 13,60 %

Produit : 49 406 €

taux de la taxe Foncier non Bâti : 61,73 %

Produit : 9 555 €

Produit total effectif pour 2009 :

111 104 €

TARIFS MUNICIPAUX

CONCESSIONS DE TERRAINS DANS LES CIMETIERES COMMUNAUX

Par délibération en date du 12 mars 2009, le Conseil Municipal de la commune de BROUZET LES ALES a actualisé ses tarifs, suite à la modification du règlement intérieur des cimetières, qui prévoit une concession de 1m² pour urne cinéraire.

à compter du 1 avril 2009 .

- pour 1 m² : 120 € (urnes cinéraires uniquement)
- pour 3 m² : 240 €
- pour 6 m² : 480 €

Les frais d'enregistrement, fixés par le service des impôts, viennent en sus de ces tarifs.

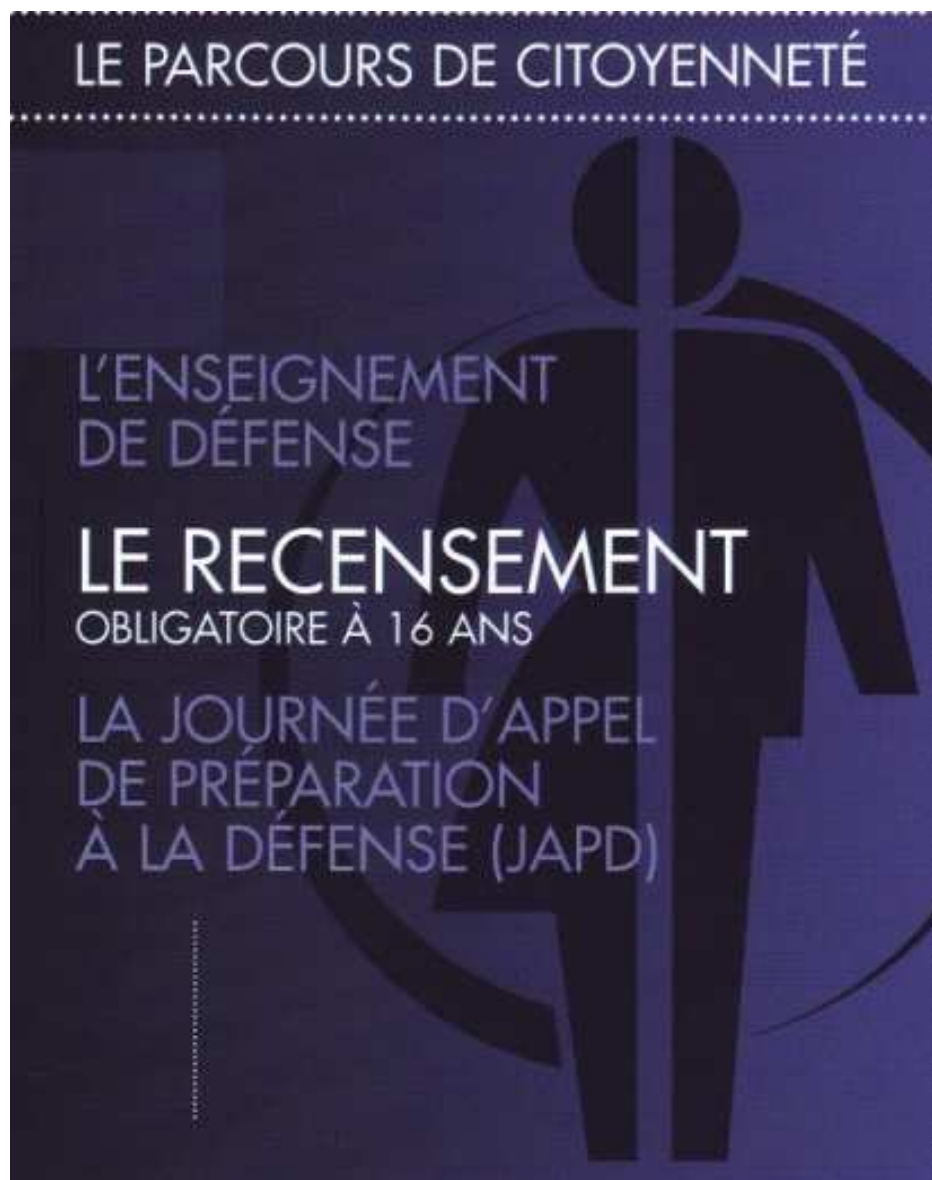
TARIFS DES LOCATIONS ET DES CAUTIONS DES INSTALLATIONS COMMUNALES

Suite à l'instauration du nouveau Règlement intérieur du Foyer et des installations communales, par délibération du Conseil Municipal en date du 12 mars 2009, les tarifs suivants sont appliqués, avec effet au 1^{er} avril 2009.

	Location	Caution
Foyer Socio Culturel		
Grande manifestation (1 jour)	165	300
Extérieur commune	350	300
Petite manifestation (½ journée)	55	300
Extérieur commune	100	300
Manifestation but lucratif	660	300
Salle municipale	Gratuit (résidents)	100
Installations sportives	165	300
Champ de foire (associations extérieures à but lucratif)	150	150
Option nettoyage		85

RAPPEL POUR LES NATIFS DE 1994

RECENSEMENT EN MAIRIE



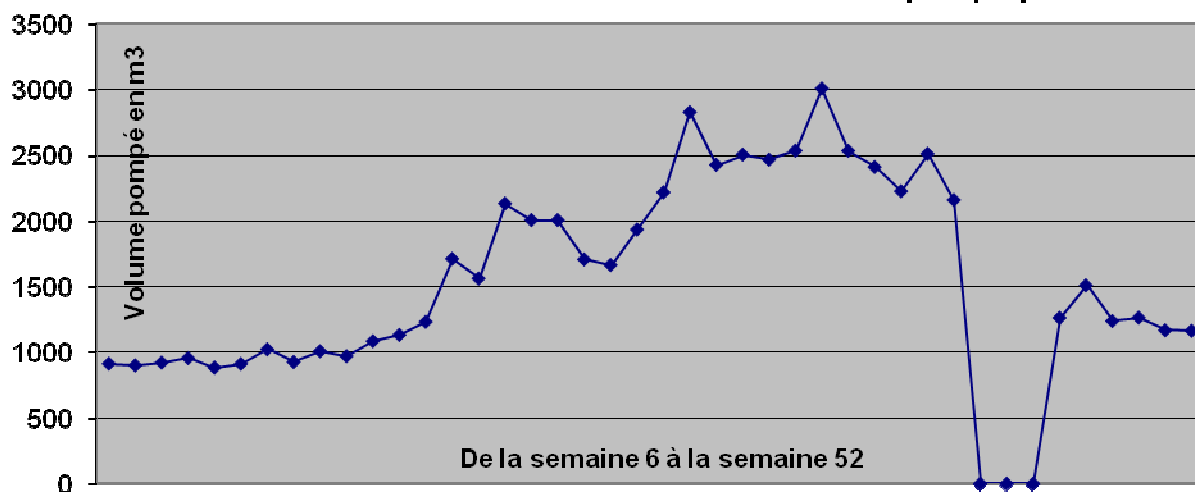
Bilan des volumes d'eau pompés par semaine.

Le système de télésurveillance mis en place permet de détecter pannes et fuites mais aussi d'établir un bilan des quantités d'eau pompées au forage communal.

A noter que pour les semaines 39, 40 et 41, le système de télésurveillance est tombé en panne et quelques données ont été perdues, ce qui ne nous a pas permis de faire le bilan du volume pompé sur ces semaines.

Le pic des 3 000 m³ (semaine 33) correspond à la semaine où il y a eu l'incendie aux Plans, les pompiers sont venus se servir en eau sur Brouzet car la commune possède une réserve incendie réglementaire.

Evolution du volume d'eau pompé par semaine



La station de pompage et la grue lors du changement de pompe en juin dernier



TRAVAUX

Atelier municipal



Un atelier municipal a été réalisé à l'emplacement du préau de l'ancienne école afin de permettre un stockage sécurisé du matériel municipal.

Entretien des bois communaux



Afin de faciliter la prestation de l'ONF dans le cadre de la surveillance des bois communaux, la commune a confié à l'Office National des Forêts le soin de réaliser les travaux de délimitation de ses parcelles. Le dégagement sur 3 mètres de large et 1 km de long des limites entre bois communaux et bois privés a donc été réalisé. Il constitue un lieu de promenade agréable, permettant au passage d'apprécier le travail de nos anciens, ces limites étant matérialisées par un long muret en pierres sèches... Décidés par

Cette réalisation répondant à la réglementation en vigueur offre aux employés municipaux un outil de travail performant.

Sa localisation (au centre du village), la mise en place de portails métalliques électriques et d'une alarme éviteront, enfin on l'espère, que des vols soit commis comme cela a été malheureusement le cas ces dernières années.

Il entre dans une réflexion globale sur l'organisation des services techniques avec une recentralisation des personnes et un réaménagement de la zone du pompage.

la commune, ces travaux se poursuivront par tranches sur plusieurs années, le montant pour ce tronçon s'élève à 1500€ HT. Les coupes de bois sont traditionnellement une des sources de revenus pour la commune tout en permettant un entretien régulier de la forêt. Le domaine forestier de Brouzet les Ales est divisé en 33 coupes, ce qui permet à raison d'une coupe par an une rotation supérieure à 30 ans, temps au-delà duquel la forêt de type chêne vert s'est normalement reconstituée. La coupe en cours de réalisation actuellement et vendue aux enchères à Uzès en 2008 a permis une rentrée financière de 10 800€. Il est bon de rappeler que la circulation des véhicules est réservée aux ayants droits, les contrevenants étant verbalisables. De même, tout prélèvement est absolument interdit, le non-respect de cette règle étant considéré comme un délit.

Entretien de l'Alauzène



Après la période pluvieuse du début d'année 2009, les travaux de restauration forestière de l'Alauzène et de ses affluents (Cassagne, Aubarou, Cal...) réalisés par l'entreprise Duclos ont démarré le 16 février. Une équipe de 6 bucherons, avec l'appui d'un tracteur forestier, est intervenue sur un linéaire de 14.5 km de cours d'eau pendant 10 semaines. La coordination et le suivi des travaux ont été assurés par l'équipe technique du Syndicat Mixte AB Cèze, en concertation avec les Elus des collectivités concernées : La Communauté des Communes du Mont Bouquet (Brouzet les Alès, les Plans, Servas) ainsi que les communes de Navacelles et d'Allègre les Fumades.

Ces travaux sélectifs d'abattage, d'enlèvement d'embâcles et de détritiques, de

débroussaillage et de revégétalisation ont pour but de rendre aux ruisseaux de la plaine de l'Alauzène une capacité d'écoulement et un fonctionnement cohérents limitant ainsi les dégâts lors des crues.

Lors de cette opération, le technicien du Syndicat a indiqué que la passerelle existante ne pouvait être conservée, expliquant que la section offerte par cet ouvrage n'était pas suffisante pour permettre le passage de l'eau lors d'épisodes pluvieux classiques et risquant ainsi de réduire à néant l'effet des travaux réalisés par le Syndicat avec l'argent des contribuables.

Son démontage a donc été effectué provoquant l'émotion chez quelques habitués qui, pour une partie (du moins nous l'espérons), ont compris comme nous les arguments avancés par les spécialistes.

Malgré cela, on a pu voir que le panneau du Conseil Régional, un des financeurs de l'opération, n'a pas échappé aux foudres d'un réboussier et a été tagué, faisant « mauvais effet » pour notre commune, son œuvre étant visible par les usagers de la Route de Bagnols.

Néanmoins, pour plus d'information, vous pouvez contacter le Syndicat Mixte AB Cèze au 04 66 25 32 22 ou sur le site internet www.abceze.fr.

Curage des fossés Chemin des Plans



Après près d'un quart de siècle sans entretien, les fossés de la Route des Plans ont été curés.

La totalité des travaux a été prise en charge par la Communauté des Communes du Mont Bouquet.

Leur efficacité a pu être constatée lors des quelques pluies, les eaux de ruissellement ont bien été absorbées par les ruisseaux protégeant ainsi la chaussée et évitant sa dégradation par la formation de nids de poules.

Aménagement de l'entrée Nord



Avant les travaux



Pendant les travaux

Cet aménagement présente les caractéristiques suivantes :

Un réseau pluvial permettant de capter les eaux de ruissellement du secteur et les conduire vers le fossé évitant ainsi qu'elles n'envahissent les parcelles habitées situées en contre-bas de la route

Un trottoir réglementaire répondant aux normes « handicapés » depuis le panneau d'entrée d'agglomération jusqu'au trottoir existant permettant la circulation des piétons sur ce secteur de la commune et donnant un caractère urbain à la chaussée afin de marquer l'entrée de l'agglomération et inciter les véhicules à ralentir

Il a été financé en partie par le Conseil Général du Gard, son montant est d'environ 17 142 Euros H.T.



Après les travaux

Aménagement sécuritaire Serre Courry



Cette opération est réalisée sous le contrôle du Conseil Général car jouxtant une Route Départementale.

Elle a pour but de :

- améliorer le champ de vision des véhicules sortant de l'Impasse de Serre Courry et de ceux circulant sur la Route Départementale,
- créer un cheminement piéton réglementaire et sécurisé afin d'amorcer la liaison du Quartier des Costes au centre du village,

- faire ralentir les véhicules par la mise en place de bordures sans élargir la chaussée,
- marquer l'entrée de l'agglomération (le déplacement du panneau sera réalisé une fois les travaux terminés).

Cet aménagement a pu se réaliser grâce aux propriétaires qui ont bien voulu céder à la commune une partie de leur terrain.

Les poteaux électriques et Telecom seront déposés dans le cadre d'une opération menée par le Syndicat d'Electrification de Brouzet.

Actuellement, l'opération est à l'arrêt car un accident de la circulation a causé d'important dégâts sur le réseau EDF, et il convient de les réparer avant de terminer l'opération de dépose des poteaux. Ceux-ci pourront être réparés une fois que les assurances des différents intervenants auront donné leur accord.

Le montant des travaux s'élève à environ 47 192 Euros H.T., une subvention de 27 960 Euros a été allouée par le Conseil Général du Gard dans le cadre du programme « Amendes de police ».

Aménagement Chemin de la Grande Combe



Cette opération sera réalisée au cours de l'année 2010.

Elle permettra de sécuriser la circulation au niveau du carrefour et de traiter les eaux de ruissellement du secteur.

Le financement est aussi subventionné par le Conseil Général du Gard dans le cadre du programme « Amendes de police ».

Panne de la pompe du forage



Pendant les travaux

Le 12 juin, une opération spectaculaire a eu lieu à la station de pompage d'eau de la commune, il s'agissait tout simplement du

remplacement de la pompe du forage qui était tombée en panne dans la nuit.

Ce changement démarré en tout début de journée qui n'a occasionné aucune coupure de la distribution de l'eau aux usagers a été réalisé en un temps record et ceci grâce à plusieurs facteurs.

Tout d'abord la télésurveillance qui a permis d'alerter dans la nuit l' élu « de garde » qu'un problème affectait la pompe, ensuite la disponibilité des entreprises Canonge et Bialez et Lafont prévenues ainsi aux premières heures de la journée et enfin l'achat par la mairie en 2008 d'une pompe de secours identique à celle en service.

Diverses fuites sur réseau AEP



Au cours de l'année de nombreuses fuites ont été repérées sur le réseau Eau Potable et réparées rapidement et sans coupure majeure grâce à la disponibilité et à la compétence de nos entreprises locales BTP 30 et DELON.

Programme annuel de voirie



Pendant les travaux



Après les travaux

Ce dernier a été réalisé en septembre, il a compris le Chemin de l'Aven, le Chemin des Plans, le Chemin du Ravat, le Chemin de la Treille, le Chemin du Boullidou et le Chemin du Cimetière.

Cette opération d'un montant d'environ 15 000 Euros H.T. sera réalisée chaque année sur divers chemins communaux suivant le choix de la commission travaux. Il permettra ainsi d'intervenir régulièrement sur les chaussées communales avant leur dégradation complète, améliorant ainsi leur état tout en ne pénalisant pas de manière trop importante les finances de la commune.

Travaux du temple (façade, toiture et parvis)



Toiture avant travaux



Toiture après travaux



Pendant les travaux



Ceux-ci consistent à la reprise des façades, de la toiture, du clocheton et du parvis. Cette opération en cours de réalisation est financée grâce aux concours du Conseil Général, du Conseil Régional, de la Communauté de Communes du Mont Bouquet et de la commune bien sûr.

La réception des travaux est prévue aux alentours de fin janvier, le résultat provisoire est plus qu'encourageant... Les travaux ont été réalisés par l'entreprise BENEZET avec pour sous-traitants DELON, STF Ferronnerie, PERRIER Hydro gommage et PERRIER Taille de pierres ainsi que l'entreprise POITEVIN pour la partie clocheton.



Nettoyage du château d'eau



Celui-ci a eu lieu, comme chaque année, courant novembre. Cette année, un petit changement a pu être noté. En effet la distribution de l'eau n'a pas été interrompue malgré l'avis de coupure distribué par précaution. Ceci a été possible grâce au remplacement des vannes réalisé en 2008 et permettant d'isoler le réservoir principal.

Stade



Afin d'offrir des places assises supplémentaires aux nombreux supporters de nos équipes de football, la « tribune » a été agrandie.

A noter que ces travaux ont été réalisés par nos employés communaux.



Réfection de la pelouse : dans le cadre d'un entretien pluri- annuel, remise en état, scarification et entretien pour préserver et améliorer l'état de la pelouse de notre stade.

Financement : Communauté de communes du Mont Bouquet.

Table de pique nique



Récemment, une table de pique nique a été installée au champ de foire par nos employés.

En cas de succès, d'autres pourront suivre.

Oratoire St Simon



Avant et après les travaux

Suite au vol de la statue, il y a quelques années, Frère Pierre de la Confrérie des Frères des Campagnes en a sculpté une nouvelle dans la pierre et l'a offert à la commune. C'est ainsi qu'il a été décidé de procéder au nettoyage du monument afin qu'il soit digne de recevoir ce nouveau symbole.

Abri – bus

Bernard PERRIER a contribué gracieusement à rendre à l'abri- bus son aspect d'origine. Un grand merci !



LA VIE DE NOS ASSOCIATIONS



SOCIETE DE CHASSE DU MONT BOUQUET

La société de chasse de Brouzet vous informe de la poursuite des lâchers de perdrix. Des lâchers hebdomadaires qui depuis le 7 novembre font oublier une plaine bien vide à nos chasseurs.

A partir du samedi 12 décembre 09 les faisans remplaceront les perdrix pour lesquelles la chasse ferme le 15 décembre.

Les chasseurs de sangliers derrière leur responsable Gérard Duplan maintiennent une pression de chasse importante sur ce gibier à raison de deux à trois battues organisées par semaine les samedis dimanches et parfois mercredis en fonction des dégâts dans la plaine. Soit 33 battues depuis le début de saison pour un joli tableau de 42 sangliers au 28 Novembre. On peut noter que le plus gros

sanglier mis au tableau accusait une masse fort honorable de 103Kg.



Tableau de chasse après une battue.

L'assemblée générale de la société se tiendra comme prévu le premier samedi de mars à partir de 10h au foyer de Brouzet les Alès.

Bonne fin de saison à tous.



BIBLIOTHEQUE

Tous les MARDIS de 17h. à 18h, la bibliothèque est ouverte gratuitement aux habitants de BROUZET et des Communes voisines. Un site internet: www.bibliothequedubouquet.org permet de visionner la liste des plus de 4000 titres disponibles et de nous contacter pour nous faire part de vos suggestions. C'est avec beaucoup de plaisir que pendant les vacances nous accueillons de jeunes lecteurs qui profitent de B.D. et de divers ouvrages réservés à la jeunesse. Nous rappelons que la liste de nos livres s'enrichit de nouveaux titres financés par la Communauté de Communes et des

dons de particuliers, nous les en remercions. Nous souhaitons étendre également la liste à de nouveaux lecteurs. Venez nous rejoindre !!!





EQUIPE LES CADES

La saison 2009 a vu s'alterner occupations sportives et de loisirs.
Rallyes avec nos pilotes, soirée vidéo et fête champêtre avec nos amis et partenaires.
Et bien sur, toujours aux côtés de l'association sportive automobile Gard – Cévennes pour l'organisation d'épreuves.
Les quelques photos suivantes parleront plus que les mots...

Quelques activités de l'année écoulée :



Rallye de Bagnols les Bains



Concours de belote et soirée vidéo en hiver



Journée champêtre et expo rallye en été



Reconnaitances du rallye des vins du Gard 2010



Les Eyrousselles-Majorettes Pompons girls

Encore et toujours là depuis 2001 ...

La reprise des répétitions du mercredi 16 septembre a permis d'accueillir des jeunes filles pour une nouvelle année.

Fort de ses 26 éléments, l'association pour assurer ses entraînements est divisée en 2 groupes :

- les nouvelles recrues répètent le mercredi de 15h à 17h tandis que les grandes s'entraînent le vendredi de 18h à 20h.

Dès 15 jours d'entraînement, les filles ont défilé aux Salles du Gardon pour la fête de la châtaigne : spectacle fort apprécié où les danseuses ont su montrer le début de leur programme 2009-2010 avec leurs pompons et baguettes.

Leurs projets : défilés sur piste, corsos, carnivals, fêtes votives, inaugurations, téléthon, stages de remise à niveau (démonstrations de danse baguettes) et compétitions pour les twirleuses (twirling = compétition baguette).

Un projet ambitieux, celui de créer leur premier **festival amical** où plusieurs groupes se rencontreront pour défendre leur passion sous le signe de l'amitié.

Prévu le 20 juin 2010 au champ de foire de notre village

Pour tous renseignements et manifestation animation, démonstration,

contactez Valérie au 06 16 94 52 01.

Le groupe 2009 / 2010





Eglise Réformée Evangélique.

Le meilleur est devant.

2010, nous tournons la page.

Que de pages tournées par nécessité me direz-vous, sous la contrainte des évènements, des enfants qui grandissent et quittent le foyer, de l'évolution familiale, la mort des parents et tant de portails refermés sur des jardins abandonnés.

Changement de situation, restrictions, vieillesse, c'est le sort commun, pourquoi s'étonner ?

On ne peut retenir l'envol rapide des feuilles du calendrier, qui s'accélère encore au fil des années.

Mais si notre existence se borne à tourner avec fatalisme les pages de notre vie, sans agir ou réagir, nous sommes alors sans espérance.

Il me revient alors avec force une parole choc d'un pasteur qui me disait toujours : « le meilleur est devant ».

Nous tournons la page et nous la tournons ensemble.

Nous tournons les pages de notre cher village avec notre Maire, le Conseil Municipal, nos Associations, nos Ecoles, nos Eglises, oui, tous ensemble.

Alors après la page tournée, il y a la page blanche où va s'inscrire le miracle quotidien et se dessiner la surprise à venir.

Pourtant que nous avons du mal à tourner la page !

Nous avons une propension à nous tourner vers le passé.

N'est ce pas une difficulté à vivre le présent tel qu'il est ?

On supporte de plus en plus mal la lourdeur du quotidien, on enfourche tout naturellement la machine à remonter le temps. Avant, tout était sérénité !

Nous n'échappons pas à cette séduction de la statue de sel, la femme de Loth. Qui peut affirmer n'être pas tenté de se retourner, de s'attarder sur les jours d'autrefois. Chacun se plaît à raconter « sa guerre ».

Quiconque regarde en arrière n'est pas fait pour ... (chercher la suite dans la Bible)

En ce début d'année, nous voulons quitter nos vieilles défroques, laisser croître en nous la nouvelle créature au détriment du vieil homme lent à mourir et dont les résurgences, si nous n'y prenons garde, peuvent empoisonner notre cœur et nous mettre définitivement en retard.

Le meilleur est devant.

Oserons-nous, en ces premiers jours de Janvier nous souhaiter une « bonne année ».

Pour beaucoup le vœu paraît cruellement dérisoire.

Le monde est traversé en tous sens par les courants morbides de la révolte et de la guerre, monde insensé que la souffrance égare au lieu de le purifier.

Aucun pays, aucun foyer n'est sûr du lendemain.

Néanmoins je crois au jour irréversible où sera tournée la dernière page et refermé le livre de notre vie.

Mais, ici respect de la laïcité.

A tous ceux qui croient être inscrits pour l'éternité dans le livre de l'agneau dont parle l'apocalypse et à ceux qui n'y croient pas, j'adresse mes meilleurs vœux pour l'année 2010. Sans oublier le passé, oui, vive la page blanche. Nous allons l'écrire ensemble.

Jean Claude MORA

Pasteur de l'Eglise Réformée Evangélique.

Tout le monde a pu admirer les

travaux importants dont bénéficie le temple de Brouzet. D'ores et déjà l'église réformée Evangélique de Brouzet tient à remercier Mr. Le Maire et le Conseil Municipal pour ces travaux. Une fois le chantier terminé cela donnera lieu à une solennelle inauguration.



LE DISTRICT PAROISSIAL CATHOLIQUE DU MONT BOUQUET

Le village de Brouzet fait partie du district paroissial catholique du Mont Bouquet, comprenant depuis Servas jusqu'à Lussan, 15 villages et 12 églises.

Grâce à l'action pastorale du Père Jean Pierre Vidai, il y a environ 25ans, les paroissiens ont pris l'habitude de se déplacer, de recourir au covoiturage, pour participer à des rencontres, des célébrations ou des Messes.

Bien sûr, d'année en année, l'organisation pastorale du district progresse.

Une EAP, Equipe d'Animation Pastorale, s'est mise en place depuis environ 12 ans, avec le frère Xavier mon prédécesseur. D'année en année cette équipe s'est renouvelée et comprend actuellement 5 membres: Maïté Villard de Seynes, Marie Jo Baroni des Plans, Pierre Crespon de Boisson, Olivier Pennet

de Brouzet et Maurice Rivoiron de Servas. Ils se réunissent régulièrement avec ou sans le prêtre, afin de veiller à ce que l'Évangile soit vécu dans notre district et afin de proposer certaines orientations ou activités apostoliques.

Depuis longtemps, certaines équipes existent, mais sous l'impulsion de l'EAP nous avons actuellement 10 équipes en formation ou déjà opérationnelles : liturgie - prière et foi - visiteurs de malades - comité des fêtes - communications - accueil - solidarité - affaires économiques - catéchèse et jeunes – funérailles.

C'est un nouveau départ, mais un bon départ! Sous la responsabilité de l'EAP, chaque trimestre se déroule une rencontre des coordinateurs de chaque équipe, afin de faire le point sur les diverses activités.

Mais au-delà de cette organisation, il s'agit d'abord de «permettre à chaque chrétien de devenir plus chrétien», fidèle à sa vocation baptismale et apostolique, comme le Christ Jésus nous y invite : «vous êtes le sel de la terre, si ce sel perd sa saveur, comment redeviendra-t-il du sel? Il ne vaut plus rien...

vous êtes la lumière du monde..., que votre lumière brille aux yeux des hommes pour qu'en voyant vos bonnes actions ils rendent gloire à votre Père qui est aux cieux.» (Mt 5 14-16)

D'ailleurs, dans ce sens là, nous aurons en l'église de Brouzet le vendredi 22 janvier à 18 h. au sein de la semaine de prière pour l'unité des Chrétiens, une célébration œcuménique. Nous serons ensemble, Chrétiens Protestants et Catholiques, pour réfléchir, méditer et prier, à partir du thème qui nous est

proposé cette année: «c'est vous qui êtes témoins!» (Luc 24, 48). Nous y sommes tous invités. Comme chaque année, nous prolongerons la rencontre par le verre de l'amitié.

Nous approchons de Noël et du Nouvel an.

Que cette nouvelle année 2010, illuminée par la Lumière de Noël, soit pour vous lecteurs et pour tous tes membres de vos familles, une année de joie, de paix et de bonheur partagé!

Le prêtre de Brouzet et du district paroissial catholique du Mont Bouquet:

André Canin



SPORTING CLUB DE BROUZET LES ALES

Le SCB est, par sa population le plus petit club de PHA et PHB. (promotion d'honneur A et B)

- **Fin de saison 2008/2009 :**

- L'équipe première termine 10^{ème} sur 13 en PHB poule A et assure son maintien
- La réserve termine 4^{ème} sur 12 en seconde division poule B : Bonne saison

- **Saison 2009/2010**

- Recrutement : 16 joueurs nouveaux
 - Départ : 4 joueurs
- Effectif : 47 joueurs et 8 dirigeants
- Fin décembre,
- L'équipe première se trouve actuellement seconde sur 12 clubs en PHB poule A avec 9 matchs joués.
6 gagnés, 2 nuls et 1 perdu – Bonne continuation
 - L'équipe réserve en 2^{ème} division poule A se trouve 10^{ème} sur 12 avec 2 matchs gagnés, 1 nul et 6 perdus.
Besoins de beaucoup plus de sérieux de la part de certains joueurs sinon la relégation en promotion de 2^{ème} division les attend.

Le SCB souhaite une Bonne Santé et une Bonne Année 2010, aux supporters et amis du club, et remercie toutes les personnes qui nous ont si bien reçus pour le calendrier, ainsi que tous ceux qui ont participé au Loto et au Réveillon du Jour de l'An. Merci à tous.

Les joueurs et dirigeants du SCB





NAPE

Chers parents du regroupement scolaire, de Brouzet les Alès, Navacelles, Allègres les Fumades, Bouquet, Les Plans.

Tous les membres de la NAPE, nouvelle association des parents d'élèves vous souhaitent une bonne et heureuse année 2010. Une réunion a eu lieu le 06 octobre 2009 à Navacelles, des parents se sont déplacés et nous les en remercions. Nous avons ensemble, réélu le nouveau bureau et décidé des nouvelles dates pour les différentes manifestations :

Le loto à Auzon le 22 novembre 2009,
Le spectacle et le goûter de Noël courant décembre,

Le carnaval à Brouzet les Alès, le 06 février 2010,

La chasse à l'œuf à Bouquet, le 28 mars 2010,
Et la fête de fin d'année avec le spectacle des enfants le 26 juin 2010 à Navacelles.

Le nouveau bureau est :

Présidente, Mme Ranchoux Christel de Brouzet les Alès,

Secrétaire, Mme Delon Stéphanie de Brouzet les Alès,

Trésorière, Mme Moulin Sonia de La Begude,

Vice Président, Mr Sourbes Jérôme de Les Plans,

Vice Secrétaire, Mme Sachers Gwladys de Les Plans,

Vice Trésorière, Mme Bonnet Carine de Brouzet les Alès.

Nous espérons que les différentes manifestations auront le même succès que l'an passé. Nous tenons à remercier tous les enseignants, les parents, familles, commerçants et artisans ainsi que les mairies qui nous aident à les réaliser, pour que nos enfants puissent continuer à faire des sorties extra scolaires, d'acquies du nouveau matériel sportif ou éducatif afin d'améliorer leur quotidien... Merci aussi pour votre cotisation qui cette année s'élève seulement à 10 euros par famille .

A très bientôt

Le bureau

Quelques activités de l'année écoulée :





CLUB DU MONT BOUQUET

Une trentaine d'adhérents...

Nous faisons deux manifestations par mois, d'octobre aux beaux jours, un petit loto suivi d'un goûter, ensuite belote, scrabble, etc.... de 14h30 à 18h et plus.

Un repas nous réunit tous ensemble au cours de l'année...



VIVRE A BROUZET

Au cours de l'année 2009, Vivre à Brouzet a organisé 4 manifestations :

15 février, LES FOULEES DE L'ALAUZENE avec 113 coureurs au départ par un temps un peu frais mais dans une très bonne ambiance. Les participants ont été très contents de la journée qui s'est terminée par un copieux repas pour les bénévoles, animateurs radio et partenaires. Encore merci à la municipalité pour son aide tout au long de l'année.

5 avril, 2^{ème} PRINTEMPS DU MONT BOUQUET, par un beau temps tout au long de la journée malgré la fraîcheur matinale. 22 exposants ou animations sur le champ de foire avec la participation de Radio Intervalle. 12 exposants dans la salle. 80 repas servis, confectionnés avec une majorité de produits locaux par Micheline et Christian Duval. Merci à eux ainsi qu'aux exposants du foyer pour leur patience et persévérance.

7 juin, SOIREE DECOUVERTE, le soleil a rendez-vous avec la lune à 21h49. Une cinquantaine de marcheurs au départ du champ de foire à 18h30 pour rejoindre les autres participants montés en voiture. Ce sont finalement une centaine de personnes présentes au sommet qui ont dégusté l'apéritif offert par l'association, cette manifestation tombant le jour de la fête des mères, les mamans présentes ont reçu une rose. Souper tiré du sac et à l'an que vint...

28 novembre, SOIREE CABARET, avec la chanteuse Gipsy. Soirée en deux parties : variétés des années 60 à nos jours et chansons aux choix de chacun.

Pour 2010 : 4 ou 5 manifestations seront au programme.



Printemps du Mont Bouquet 2009

**MAIRIE DE BROUZET LES ALES
JANVIER 2010**